

# Estimaciones agrícolas

Informe semanal

30 de marzo de 2023

Secretaría de Agricultura,  
Ganadería y Pesca



Ministerio de Economía  
**Argentina**

## INFORME SEMANAL al 30 de marzo 2023

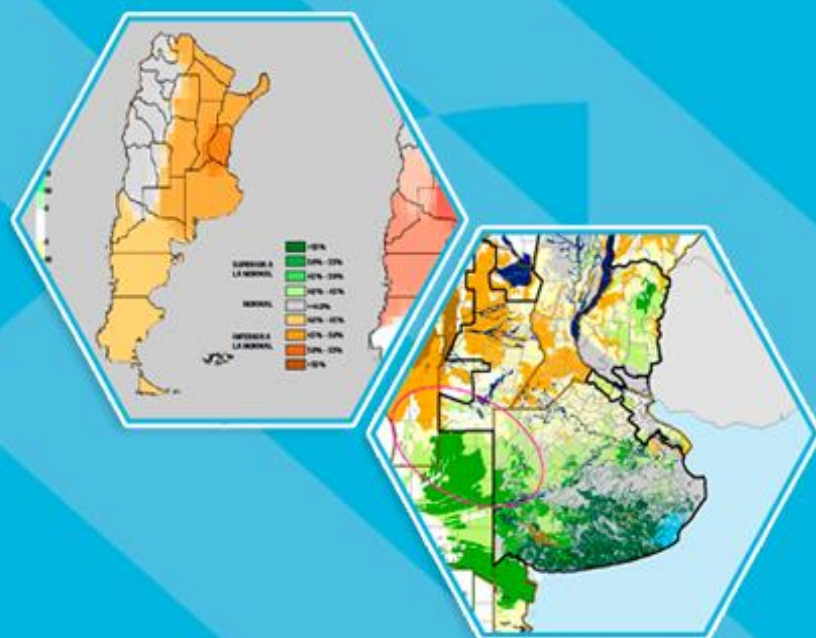
### Índice

- ✓ Panorama Agroclimático
  - Precipitaciones
  - Temperaturas
  - Estado de las reservas hídricas
- ✓ Evolución de los cultivos al 30/03/2023
  - Cosecha Gruesa, Campaña 22/23 (Algodón, Arroz, Girasol, Maíz, Maní, Poroto, Soja, Sorgo)
- ✓ Mapa de delegaciones
- ✓ Avance de la cosecha de arroz 22/23
- ✓ Avance de la cosecha de girasol 22/23
- ✓ Avance de la cosecha de maíz 22/23
- ✓ Área sembrada de Granos y Algodón, 2012/2013 - 2021/2022
- ✓ Volúmenes de producción de Granos y Algodón, 2012/2013 - 2021/2022
- ✓ Producción de cultivos en la República Argentina, 2021/2022
- ✓ Humedad del suelo y aspecto del cultivo (Girasol)
- ✓ Humedad del suelo y aspecto del cultivo (Maíz)
- ✓ Humedad del suelo y aspecto del cultivo (Soja)

Si desea alguna aclaración respecto a la información presentada en este reporte, puede comunicarse con el 011-4349-2758 o vía e-mail a: [direstiagri@magyp.gob.ar](mailto:direstiagri@magyp.gob.ar)

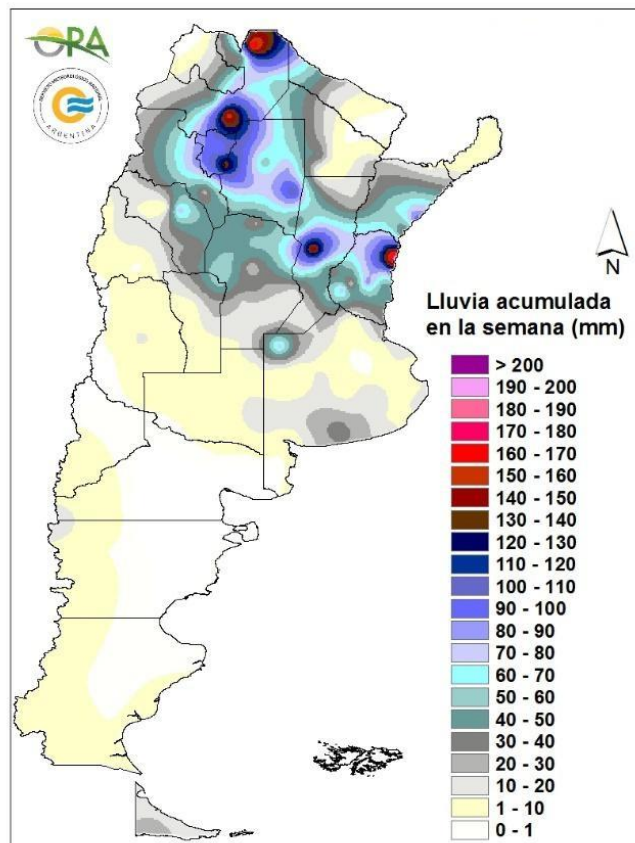


# Panorama Agroclimático



## PRECIPITACIONES

Se registraron precipitaciones significativas en gran parte de la mitad norte del país durante los últimos siete días, si bien los acumulados totales fueron muy dispares, incluso entre zonas cercanas entre sí. En el Litoral las lluvias rondaron los 60mm, ampliamente superados de forma local en Concordia (192mm), Sunchales (153mm) y Rafaela (110mm), entre otros. También se dieron eventos muy intensos en el NOA, con máximos puntuales en Tartagal (173mm) y Metán (159mm), además de en diversas localidades cuyos milimetrajés superaron los 70mm. En el norte de Córdoba las precipitaciones fueron inferiores, destacándose Villa Dolores (60mm). En la mayor parte de la provincia de Buenos Aires las lluvias fueron escasas o nulas, si bien se dieron eventos puntuales en General Villegas (76mm) y en Tres Arroyos (37mm). En Mendoza, La Pampa y Patagonia los acumulados no superaron, en general, los 15mm.

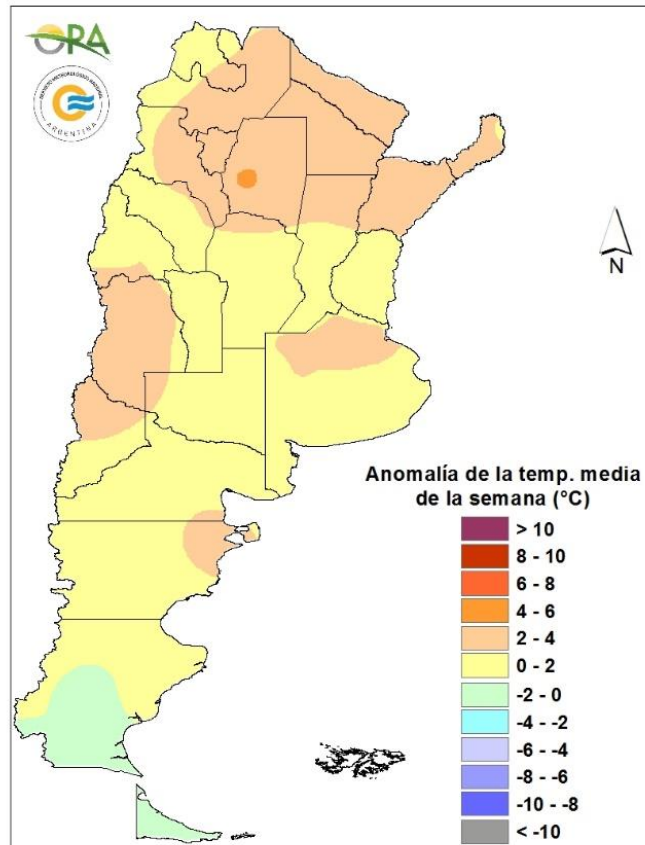


Precipitaciones acumuladas en la semana

Entre miércoles y viernes se esperan lluvias en Buenos Aires, este de La Pampa, San Luis, Mendoza, sureste de San Juan, Córdoba, Santa Fe, Entre Ríos, NOA y NEA. En este periodo también podrían darse precipitaciones aisladas en algunos sectores de Santa Cruz y Chubut. Entre domingo y miércoles de la próxima semana se podrían dar lluvias de diversa intensidad en algunos sectores de este de Río Negro, este de La Pampa, Buenos Aires, Córdoba, Santa Fe, Entre Ríos, NEA y NOA.

## TEMPERATURAS

Las temperaturas medias de los últimos siete días se dieron de acuerdo a lo esperado para la época del año en la mayor parte del territorio argentino. Solo fueron significativamente superiores a las normales en sectores aislados del NEA, NOA y Cuyo, con anomalías térmicas que rondaron los 3°C por encima de la media. Las máximas superaron los 35°C en el este del NOA y en el NEA, destacándose Santiago del Estero (39,2°C). Por otro lado, se registraron heladas agronómicas en buena parte de Patagonia, mientras que las heladas meteorológicas se restringieron principalmente al sur de Santa Cruz y Tierra del Fuego, reportándose en Río grande (-2°C) la mínima semanal absoluta.

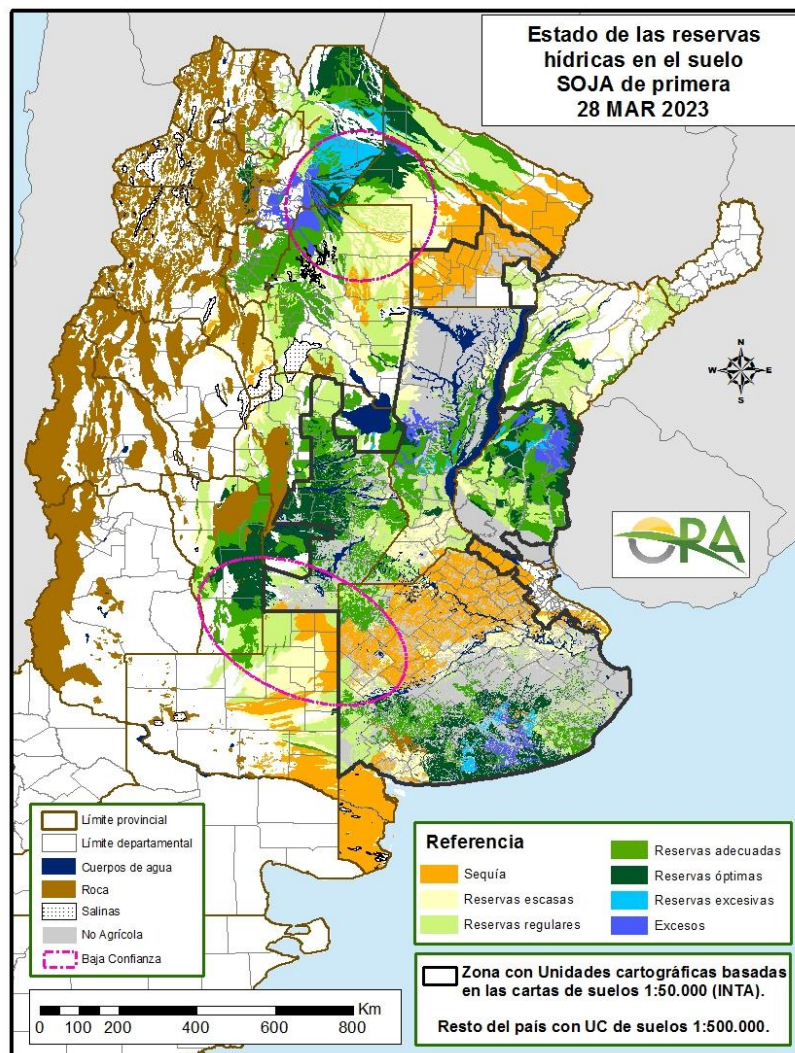


Anomalía de la temperatura media de la semana

Se esperan temperaturas medias levemente bajo lo normal a normal en el centro y sur del país, mientras que en el norte se esperan temperaturas normales a levemente sobre lo normal, principalmente el NOA. Entre miércoles y domingo las temperaturas mínimas irán a la baja en la zona centro y sur del país debido a un sistema frontal que avanza desde Patagonia, mientras que las temperaturas máximas se mantendrán durante dicho período en valores medios a altos, principalmente en la zona central. Entre lunes y miércoles de la próxima semana algunas zonas del centro y sur de Buenos Aires seguirán con temperaturas bajas, mientras que el resto de la zona central Argentina se espera que tenga un leve aumento, En el norte, las temperaturas entre miércoles y viernes se mantendrán cálidas con localidades en NOA y NEA que podrían tener máximas sobre 35°C y que luego a partir del sábado tengan una leve disminución hasta el lunes con un nuevo repunte a partir del martes.

## ESTADO DE LAS RESERVAS HIDRICAS

El mapa corresponde a la estimación de contenido de agua en el primer metro de suelo para lotes con pradera SOJA DE SIEMBRA TEMPRANA. Valores locales de reservas pueden consultarse en [http://www.ora.gob.ar/camp\\_actual\\_reservas.php](http://www.ora.gob.ar/camp_actual_reservas.php). Las precipitaciones de la última semana provocaron recargas importantes en los perfiles hídricos de buena parte del país, si bien en muchos sectores el ciclo del cultivo se encuentra muy avanzado para generar cambios importantes en los rendimientos. Conforme a esto se observa que en Santa Fe, Corrientes y Entre Ríos los niveles de humedad pasan de ser insuficientes o escasos a regulares y adecuados, incluso con algunos sectores donde son óptimos o excesivos. En Córdoba y San Luis desaparecen los excesos advertidos la última semana, pero se extiende el área con almacenajes adecuados y óptimos. También se aprecian recargas significativas en el norte de Santiago del Estero, Tucumán, este de Salta y noroeste de Chaco y Formosa, mientras que en el este de estas últimas dos provincias se mantienen las reservas insuficientes. En el sur de la provincia de Buenos Aires, donde se registraron precipitaciones durante las últimas dos semanas, aparecen algunos excesos temporales, predominando los niveles de humedad adecuados y óptimos. Por otro lado, en el norte de la provincia prevalecen las condiciones deficitarias.



Mapa de reservas hídricas hecho a partir de datos meteorológicos del SMN y del INTA e información de suelos del INTA



# Estado de los Cultivos



## Cosecha Gruesa – Campaña 2022/2023

### ALGODÓN



En el ámbito de la delegación Roque Sáenz Peña, poco a poco comienza la cosecha del cultivo de manera generalizada. El cultivo continúa afectado por las elevadas temperaturas y falta de precipitaciones.



En la delegación Avellaneda, la condición del cultivo se mantiene entre regular y malo, dada la escasez hídrica.



En la delegación Santiago del Estero, se registraron abundantes precipitaciones en el orden de los 100 a 120 mm, lo que trajo un alivio a los cultivos. Los caminos han quedado anegados. Se esperan mejores rendimientos en aquellos lotes del cultivo de siembra tardía.

En la delegación Quimilí, el cultivo mantiene las condiciones. Sin cambios con respecto al último informe.



Los lotes con algodón más adelantados de la delegación Salta ya alcanzaron la madurez fisiológica. Se espera que de acá a una o dos semanas comiencen las labores de recolección. Los lotes en secano se encuentran mayormente en etapa de formación y llenado de bochas, aunque se pueden encontrar aún algunos cuadros más atrasados, en etapa de floración. La condición de los planteos con la fibra es de momento buena o, en menor medida, regular.



## ARROZ

### CORRIENTES

En la semana de referencia se presentaron algunas lluvias en la provincia de Corrientes con altas temperaturas. La cosecha del cultivo continúa a buen ritmo. Se observan buenas condiciones y rendimientos buenos para la zona. Mejoran las expectativas y las pérdidas son menores a las previstas.

### ENTRE RÍOS

En la delegación Rosario del Tala, luego de muy largo tiempo se observan recargas en perfiles producto de las lluvias de la última semana transcurrida. Debido a las precipitaciones, se demoró la cosecha de arroz. La trilla en Departamentos de Villaguay y San Salvador arroja rindes que oscilan los esperados, en principio de 75 qq/ha para el arroz largo fino y 55 qq/ha para el largo ancho.

En la delegación Paraná, continúa la cosecha de la variedad largo fino a medida que maduran los lotes y las condiciones climáticas lo permiten. En los próximos días se iniciaría la recolección de la variedad largo ancho.

### SANTA FE

En la delegación Avellaneda, la evolución del cultivo es buena a muy buena en general. Un 20% de la superficie correspondiente a los tardíos tienen problemas de stand de plantas por la sequía al momento de la siembra. Se observan lotes algo enmalezados. Sigue la cosecha de la variedad largo fino, estando el rendimiento en un promedio de 70 qq/ha; probablemente baje un poco más este valor por el problema mencionado anteriormente. Los rendimientos buenos de este año se deben a una capacidad de riego mejorada, a partir de agua del Río Paraná, acompañado de una alta insolación. También continúa la cosecha del largo ancho cuyo rendimiento ronda los 60 qq/ha.

En la delegación Rafaela, se detuvo temporalmente la cosecha como consecuencia de las precipitaciones. El cultivo largo fino se encuentra principalmente en madurez fisiológica y en la variedad largo ancho se observa lotes en fase final de llenado de grano y en madurez fisiológica esperando ser cosechados. Sanitariamente se encuentran en buen estado.

## GIRASOL



Continúa avanzando a muy buen ritmo la cosecha en ámbitos de la delegación Bolívar. A la fecha se ha cosechado cerca del 80% de la superficie sembrada, y los rendimientos son altamente variables, con valores que van desde los 16 qq/ha, hasta los 30 qq/ha.

Ya se ha finalizado la cosecha en la zona de Bragado, con buenos rendimientos en general.

En la zona de la delegación General Madariaga, continúa a buen ritmo la cosecha, alcanzando un 75% de la superficie implantada. A medida que se comenzaron a trillar los lotes de zonas continentales el rendimiento decayó un poco. Se espera que finalice cercano a los 21-22 qq/ha.

Avanza la cosecha en Junín, con muy buenos resultados de la oleaginosa para esta campaña. Los rendimientos se ubican entre los 30 y 35 qq/ha.

En la delegación Lincoln, la cosecha se encuentra en etapas finales. La calidad de grano obtenida, es buena en general, no obstante, con el correr de la trilla, los rendimientos han comenzado a caer, aún así el promedio se ubica dentro de los 31 qq/ha.

En Pehuajó, la cosecha se encuentra detenida, ya que los lotes restantes para dar por finalizada la trilla aun mantienen porcentajes de humedad por encima de los valores de recibo.

En la zona de Pigüé, avanza la cosecha dando rendimientos que se ubican dentro de los valores promedio para la zona.

En Salliqueló, la cosecha avanza con el 43% de la superficie trillada. En los partidos de A. Alsina y Guaminí, aún hay lotes que no han alcanzado la madurez. Los rendimientos son buenos, y se ubican entre los 28 y 30 qq/ha.

En Tandil la cosecha avanza con intermitencia debido a la ocurrencia de precipitaciones. Los rendimientos son muy bajos en los suelos con tosca cerca de la superficie y en los lotes sembrados más tempranos, mientras que los sembrados en suelos profundos y más tardíos, con lluvias oportunas, presentan rendimientos normales. En promedio seguramente se finalizará por debajo de los promedios zonales. De no volver a llover, se podría terminar la cosecha para la semana entrante.

Una situación similar ocurre en la zona de Tres Arroyos, donde la cosecha ha alcanzado el 29% de la superficie implantada.

La campaña de Girasol de la delegación 25 de mayo se da por finalizada con rendimientos muy buenos que superaron las expectativas.

**CÓRDOBA**

En la delegación Laboulaye, prácticamente finalizada la cosecha, quedando pendientes aquellos lotes más tardíos principalmente en el departamento Gral. Roca.

En la delegación Marcos Juárez la cosecha se encuentra encima del 90%, siendo los lotes restantes aquellos de siembra tardía o de segunda ocupación.

En la delegación San Francisco, la cosecha se encuentra finalizada. Los rendimientos se ubican entre los 10 y 20 qq/ha.

**ENTRE RÍOS**

En la delegación Rosario del Tala, las últimas precipitaciones registradas en la zona, demoran el avance en la cosecha.

**LA PAMPA**

En la delegación General Pico, con las lluvias del día 24, los trabajos de cosecha se interrumpieron y paulatinamente se están reiniciando en forma generalizada en toda la región. Se estima un avance de estos trabajos próximo al 55% de la superficie estimada. Con respecto a rendimientos, en el sector este de la región, el rango de mayor frecuencia es de 18 qq/ha a 24 qq/ha, y en el sector oeste, este rango se ubica entre 12 qq/ha y 18 qq/ha. Con estos valores, se estima que el valor promedio total se ubicaría entre 19 qq/ha y 21 qq/ha.

En la zona de la delegación Santa Rosa, no se registraron precipitaciones, permitiendo un buen avance en las tareas de cosecha, que a la fecha se ubican cerca del 60%. La totalidad de la superficie se encuentra en madurez, y los rendimientos obtenidos se ubican entre los 13 y 27 qq/ha.

**SAN LUIS**

Continúa avanzando la cosecha a medida que desciende el grado de humedad del grano.

Actualmente la superficie cosechada representa el 54% del total implantado. Los rendimientos se ubican por debajo del promedio histórico, siendo la productividad media de 17 qq/ha. Se reportan inconvenientes para la comercialización de la oleaginoso.

## MAÍZ



En la delegación Bolívar, los maíces presentan estado heterogéneo por la amplia ventana de siembra en esta campaña. El estado del cultivo varía entre madurez comercial y llenado de granos. Se registraron recientes precipitaciones con intensidad variable según la zona. El avance de cosecha logrado a la fecha ronda el 20% de la intención de siembra con destino a picado para forraje.

En la delegación Bragado, el estado de los cultivos de maíz ha desmejorado notablemente en las últimas semanas, en especial los maíces tardíos y los de segunda, en todo el ámbito de la delegación. Los maíces de siembra temprana de la zona oeste de la delegación (9 de julio, Bragado, y parte de Alberti y Chivilcoy) se encuentra en mejores condiciones por haber recibido algunas precipitaciones adicionales durante la floración y el llenado, aunque estas fueron muy variables dependiendo de las zonas entre partidos y dentro del mismo partido. En la zona Oeste de la delegación, ha comenzado la cosecha de los maíces tempranos, siendo sus rendimientos muy variables. Estos maíces representan el 10 – 20% del total de maíz sembrado. La variabilidad en el estado de los cultivos y en los rendimientos, se debe a la distribución desuniforme de las precipitaciones, tanto en su localización como en la cantidad de lluvia caída. Los maíces de segunda o tardíos en el oeste de la delegación han sufrido plenamente el déficit hídrico, encontrándose a final de floración y comienzo de llenado. Los maíces ubicados en la zona centro y este de la delegación (Chivilcoy, Suipacha, Mercedes), tanto los de siembra temprana, como los tardíos y de segunda, se encuentran en un estado malo e irreversible. El destino de estos maíces es el corte y confección de rollos/silaje para alimentación animal, como forma de darle un aprovechamiento de los mismos y para paliar la situación de falta de alimentos para los animales, principalmente bovinos. Los cultivos de maíz han dependido exclusivamente de las precipitaciones que se produjeron durante su ciclo, las cuales han sido en general escasas o nulas según las zonas. Se estima que los rendimientos de los maíces tempranos como tardíos, se ubican muy por debajo del promedio histórico, y muchos lotes tendrán como destino el forrajero, en forma de pastoreo directo, o en forma de reserva (rollos). El sábado pasado se registraron precipitaciones en los partidos de la delegación Junín, las precipitaciones marcaron entre 20 y 25 mm. El cultivo de maíz se ha visto favorecido.

En la delegación Lincoln el cultivo se encuentra en estado de cosecha incipiente. Los primeros lotes presentan bajos rendimientos, los mismos fueron los más afectados por la sequía. El avance logrado es muy bajo, no llega al 2% de la superficie total destinada al cultivo. El rendimiento promedio se aproxima a los 5,7 qq/ha.

En la delegación Pehuajó, no se ha avanzado en su cosecha porque todavía hay presencia de humedad en grano. Los lotes que se han levantado son en general de maíces tempranos que sufrieron la falta de agua y estrés térmico, hay muchos de bajo rendimiento no llegando a los 40 qq/ha, en estos casos se evalúa la conveniencia de cosecharlos o pastorearlos. En todos los partidos hay un porcentaje mínimo del 20% de superficie con lotes de producciones estimadas de 70 a 100 qq/ha que todavía no llegan a cosecha por humedad, el 80% restante es de una variabilidad muy grande que va de 10 qq/ha a 85 qq/ha.

En la delegación Pigüé el rendimiento potencial del cultivo se encuentra condicionado debido al estrés hídrico y a la sequía.

En la delegación Salliqueló, en los partidos de Adolfo Alsina y Guaminí, los lotes más adelantados ya se encuentran en madurez. Aquellos lotes de bajo rendimiento tienen como preferencia el consumo animal. Los rindes máximos para esta zona no superan los 60 qq/ha. Por otro lado, en los partidos de Salliqueló, Tres Lomas y Pellegrini, presentan un aspecto entre normal y regular, y los primeros lotes cosechados no superan los 68 qq/ha,

En la delegación Tandil, continúa el picado de los lotes con destino a silaje, mientras el cultivo avanza entre llenado y madurez.

Prosiguen las tareas de confección de silaje de maíz en la delegación La Plata. Se han realizado las primeras pruebas de trilla en lotes muy adelantados con rindes que oscilan en los 30 a 50 qq/ha, la gran mayoría del cultivo se encuentra entre llenado y madurez fisiológica.

En la delegación General Madariaga, si bien las expectativas son menores a años anteriores, se las puede considerar como buenas. Los lotes más adelantados ya se encuentran en madurez y aquellos sembrados en forma tardía aún están en llenado de granos. Se continúan picando lotes con destino forrajero.



En la delegación Laboulaye, el maíz temprano transita las fases de grano dentado y madurez fisiológica. Las lluvias de la semana frenaron el comienzo de la cosecha. Es muy diverso el efecto del estrés termohídrico en los rindes, por lo que es prematuro estimar un rango. En el caso del maíz tardío de primera y de segunda, las lluvias mejoraron la condición hídrica, sin embargo la disminución de la temperatura de esta época y la menor radiación solar podrían reducir el techo potencial de los rindes. El total de la superficie se encuentra en pleno llenado (R3 y R4) y en algunos casos se observa el secado anticipado de la planta. Con variada distribución, se observan espigas pequeñas y/o incompletas, como consecuencia de las condiciones climáticas adversas sufridas durante la fase crítica.

En la delegación Marcos Juárez, avanza la cosecha de los primeros lotes de maíz, con rindes variados pero a medida que aumenta la superficie cosechada mejoran los promedios, sobre todo en la zona central (localidades como J. Posse, Marcos Juárez, Corral de Busto y M. Maíz). En la zona norte, el 70% de los lotes se destinaron a forraje, picado o consumo directo. Se espera poder cosechar algo de los tardíos. La cosecha presenta un avance aproximado del 25% con promedios de 45 a 60 qq/ha, con picos de 100 y lotes de 20 qq/ha. Los lotes correspondientes a la siembra del maíz tardío, (noviembre hasta 15 enero), se encuentran en estado de llenado de granos. Estos presentan situaciones diversas y mucha heterogeneidad dentro de los lotes. Las recientes precipitaciones favorecen el desarrollo del cultivo. Se observan situaciones muy heterogéneas dentro de la delegación al comparar las zonas este y oeste.

En la delegación Río Cuarto, se registraron precipitaciones. Comenzó la cosecha de maíz temprano con rendimientos por debajo de lo esperado. Los maíces tempranos presentan rendimientos variables, 10 y 50 qq/ha los mejores. Se han identificado lotes que no serán cosechados luego de haber realizado pruebas.

Los lotes implantados en la delegación San Francisco, en general, se encuentran en estado de grano lechoso y los lotes de siembras tempranas de pastoso a duro. Comenzó la cosecha de lotes de siembras tempranas con rendimientos cercanos a los entre 30 y 40 qq/ha.

En la delegación Villa María, el cultivo se encuentra en diferentes estados fenológicos, desde crecimiento, floración, grano lechoso, grano pastoso hasta maduración. En general el cultivo está entre bueno y regular, ha sufrido mucho las altas temperaturas, falta de lluvias, heladas tempranas, hasta incluso algo de vuelco en zonas donde se presentaron intensos vientos. Hay muchos lotes que se destinaron a silo. En general, el rendimiento va a ser relativamente bajo.



En la delegación Charata, el maíz avanza desde fin de su etapa vegetativa y comienzo de reproductiva, en condiciones dispares como consecuencia de la falta de lluvias y altas temperaturas en la semana que afectarían el rendimiento esperado.

El cultivo de maíz en el ámbito de la delegación Roque Sáenz Peña, también muestra signos de elevada insolación en horas picos. Los lotes se desarrollan en etapas vegetativas a plena floración en condiciones generales regulares y mayormente complicados los más adelantados.



En la delegación Paraná, se ha concluido la cosecha de maíz de primera. El promedio de rendimiento final se encuentra cercano a los 32 qq/ha, valor muy por debajo del histórico. Durante la última semana se han producido lluvias con importantes registros en toda la provincia. Estas precipitaciones han revertido la situación de sequía en casi toda la región. En cuanto a los lotes de maíz de segunda y tardíos, los mismos atraviesan un amplio abanico de estados fenológicos, transcurren desde fases vegetativas hasta llenado de grano. El daño que la sequía ha producido en éstos, como la recuperación de algunos lotes, se determinará durante las próximas semanas.

El avance de cosecha para el cultivo en la delegación Rosario del Tala, es 85% para los lotes de siembra temprana con rindes de 27 qq/ha en los mejores casos. Se confirma la mala campaña. En cuanto a los maíces de segunda y tardíos, la condición es mayoritariamente mala y en varios lotes muy mala.



En la delegación General Pico, durante la semana se registraron precipitaciones generalizadas y significativas el día 24. El promedio general total de estas lluvias fue de 35mm con valores máximos que superaron los 100 mm. Con respecto a las temperaturas, durante la semana no se registraron máximos absolutos que superaron los 30 °C. Los valores mínimos absolutos disminuyeron hasta alcanzar 7.5 °C (valores en casilla y a 1.5 m del suelo, SMN). En este contexto climático, se califica a la humedad del suelo como Adecuada a Regular en toda la región. La mayor parte de la superficie sembrada para grano de maíz temprano, transcurre la etapa fenológica de madurez comercial. Se estima un avance de cosecha próximo al 15% con rendimientos que no superan los 80 qq/ha. En el caso del maíz tardío temprano, la mayor parte de la superficie sembrada transcurre las etapas fenológicas de llenado de grano y una cantidad importante de estos lotes ya alcanzaron su madurez fisiológica. Continuando con la evaluación de los daños ocasionados por la sequía y bajas temperaturas producidas durante el mes anterior en el sector sur-este de la región, se concluye que en este sector la cantidad de lotes afectados por bajas temperaturas no es significativa, solo se han observado casos puntuales en lotes ubicados en sectores bajos, sí se han observado lotes afectados por sequía. Estos últimos lotes poseen plantas con altura desuniforme, que no superan el 1,5 m y con el inicio adelantado de secado de plantas. En el caso del maíz tardío, la mayor parte de la superficie sembrada transcurre las etapas fenológicas de crecimiento vegetativo, floración y los más adelantados se encuentran en grano lechoso. La sequía y bajas temperaturas registradas durante el mes anterior afectaron una cantidad importante de estos. Posteriormente, si bien las lluvias del corriente mes favorecieron parcialmente al desarrollo y crecimiento de estos lotes, a campo se observa una cantidad importante de lotes con plantas que poseen altura de plantas que no supera el 1,5 m.

En la delegación Santa Rosa, no se registraron precipitaciones esta semana, pero los registros de las dos últimas semanas, que llegaron a un promedio en la zona de 83 mm ayudaron a mitigar la situación de estrés calórico y estrés hídrico que estaba atravesando este cultivo. La situación de humedad en el perfil del suelo, sigue siendo crítica y va de regular-escasa/principio de sequía, según milimetraje caído en cada departamento de la delegación, los departamentos más favorecidos fueron los del sur (Atreucó, Guatraché y Hucal) y los menos favorecidos fueron los del norte de la delegación (Toay, Utracán, Capital, Catiló). Actualmente los maíces de primera siembra temprana ya están en R5 (grano pastoso) – R6 (madurez) y perdiendo humedad, estos maíces ya pasaron la etapa de floración en situación de principio de sequía/sequía por lo que ya fueron afectados en su potencial rendimiento. El estado sanitario de estos maíces es bueno, sin plagas que los afecten. Se estima que en quince a veinte días comenzarán a cosecharse. En el caso de los maíces de primera siembra tardía, los primeros sembrados se encontraban en estado vegetativo al momento de la helada del 18/2, por lo que se estima que aquellos ubicados en zonas bajas, ya se encuentran afectados en su potencial de rendimiento. Actualmente están en R4 (llenado de grano) afectados por estrés hídrico y calórico, y si bien las dos últimas semanas pasadas, las lluvias fueron de buen milimetraje y bajó la temperatura, los daños sufridos por las altas temperaturas y falta de agua en plena floración, ya afectaron el potencial de rendimiento y su estado es regular. Los últimos sembrados hace más de 80 días, al momento de los registros cercanos a cero grado el 18/2 su estado vegetativo era V8 a V12, y actualmente están en R2-R3 (llenado de grano) con síntomas de estrés calórico e hídrico por lo que su potencial de rendimiento ya está afectado, las últimas precipitaciones ayudaron a detener el deterioro, se espera no se registre ningún otro fenómeno meteorológico y sobre todo ninguna helada antes de mayo, para que puedan llegar a término. Actualmente en buen estado sanitario sin plagas que los afecten.



En la delegación Avellaneda, las condiciones de humedad fueron regulares a críticas para el maíz de primera, según las zonas. Su evolución fue mala a muy mala en general. La mayor parte, un 90% de la superficie, se destinó a forraje por este motivo: pastoreo directo, picado o enrollado. En el caso del maíz de segunda, la evolución es mala, las condiciones de estrés hídrico están condicionando al cultivo. Esto es según la zona considerada, dado que las precipitaciones que se están dando son irregulares. Continúa el llenado de granos, pero con notable pérdida de potencial de rinde. Se seguirá evaluando la evolución del cultivo, con posibles pérdidas de superficie que se destinará a forraje.

En la delegación Cañada de Gómez, continúan cosechando los lotes de este cultivo con rindes muy bajos. Muy pocos lotes de maíz tardío o de segunda que están florecidos cuentan con posibilidad de recuperarse. El resto de los lotes se encuentra en estado muy malo con asincronía en la floración. Se están destinando muchos lotes con bajo potencial de rendimiento a picado para forraje.



En la delegación Casilda, quedan por cosechar unos pocos lotes de maíces de primera, que por su implantación tardía en octubre aún permanecen con humedad de grano por encima de la requerida para su recolección. Algunos cuadros pueden quedar sin trillar dada su exigua expectativa de rinde. Los lotes que ya se cosecharon apenas alcanzan los 30 a 40 qq/ha como tope máximo de rendimiento. El área dedicada a maíces de segunda y tardío observa una leve mejoría con posterioridad a las últimas lluvias. Si bien llegan tarde para recuperar la mayor parte de la superficie sembrada, en algunos casos permitirán alcanzar marcas cercanas a los 50 qq/ha, rendimientos que parecían imposibles en el peor momento de la sequía.

En la delegación Rafaela, se detuvo la cosecha de los lotes restantes de maíz temprano. Las abundantes precipitaciones ocurridas favorecen los cuadros de maíz tardío principalmente los que se encuentra fase vegetativa y los que están iniciando floración debido a que permitirían buena polinización, fertilización de óvulos y evitaría aborto de granos. En tanto que a los lotes más avanzados sólo favorece el llenado de grano. La condición general sigue siendo regular a mala y un porcentaje menor en estado bueno.

Continúa la cosecha en la delegación Venado Tuerto, los rendimientos continúan siendo muy bajos.



En la delegación Jujuy, los lotes de maíz se encuentran entre floración y llenado de granos, ambas etapas críticas, en donde la presencia de precipitaciones son fundamentales para determinar el rendimiento posterior. Si bien los rendimientos esperados en cuanto al maíz no son los más altos, se espera una mejora en los mismos.

En la delegación Salta, las nuevas precipitaciones permiten sostener la demanda hídrica de una parte importante de los lotes de maíz que transitan el período crítico. Asimismo, dada la mejora en las reservas hídricas, una gran cantidad de lotes que se encuentran comenzando el llenado de granos se verán beneficiados. Los cuadros en crecimiento, que aún son varios, también se ven fuertemente favorecidos por estas nuevas disponibilidades de agua. Considerando lo mencionado anteriormente, la mayor parte de los planteos del cereal se encuentran en una buena condición.

## MANÍ

### BUENOS AIRES



En la delegación Lincoln, el cultivo transita las etapas de llenado y madurez en condiciones de humedad regular. Se reporta Viruela en lotes puntuales y presencia de Yuyo Colorado.

### CÓRDOBA



En la delegación Laboulaye, el 100% de los lotes se encuentran en pleno llenado de grano, con surco cerrado y un estado general bueno favorecido por las recientes lluvias. Buenas perspectivas de rindes similares al promedio de la zona.

En la delegación Río Cuarto, se espera comenzar con la etapa de arrancado en los próximos días.

En la delegación Villa María, el cultivo de maní continúa en plena etapa de llenado de grano. En general, los lotes presentan cajas chicas al igual que el tamaño de los granos. Hay también lotes en donde se puede ver el efecto de la helada temprana.



En la delegación Jujuy, algunos lotes ya se encuentran iniciando madurez, aunque la mayoría están en llenado de granos, muy favorecidos por las últimas lluvias.

En la delegación Salta, la mayoría de los lotes de maní se encuentran en etapas de llenado de grano, si bien hay lotes que aún transitan la floración. La condición del cultivo es aceptable, aunque se dan situaciones heterogéneas dependiendo de la fecha de siembra y zona de cultivo.

## POROTO

### SANTIAGO DEL ESTERO

Después de mucho tiempo ocurrieron muy buenas precipitaciones en todo el ámbito de la delegación Quimilí. Los registros estuvieron entre 80 a 110 mm de promedio, con algunos casos de hasta 190 mm. Además, fueron aproximadamente 30 horas de lluvia, lo que permitió que los suelos puedan aprovechar mucha del agua caída. Si bien es tarde para algunos lotes, para la mayoría va a tener un impacto positivo importante. Las temperaturas fueron normales para la época con máximas entre 32 a 37°C y mínimas entre 14 a 18°C. La variedad poroto negro continúa avanzando en su ciclo de manera favorable.

### NOA

El cultivo se ha visto beneficiado por las recientes precipitaciones.

Finalizada la siembra en la delegación Jujuy, los lotes de porotos avanzan en sus estadios de crecimiento.

En la delegación Salta, la mayor parte de los lotes atraviesan etapas que van del crecimiento a la floración, aunque ya se puede encontrar un pequeño porcentaje que está iniciando el llenado de granos. La condición de cultivo en todas sus variedades por lo general es buena.

## SOJA

### BUENOS AIRES

Se ha iniciado incipientemente la cosecha en la zona de Bolívar. En función de lo observado se percibe que podría existir la posibilidad de que la superficie implantada sea superior a lo previsto, cifra que se verificará con el resultado obtenido de aplicar la metodología de segmentos aleatorios. En cuanto al estado del cultivo, es altamente heterogéneo dado por la fecha de siembra y en consecuencia las precipitaciones recibidas.

Durante la semana informada, se han registrado algunas precipitaciones en la zona de la delegación Bragado. Las mismas fueron de variada intensidad y muy heterogéneas en su distribución. Dichos aportes hídricos no recomponen la humedad edáfica, ni permiten revertir el estado del cultivo que continua siendo malo. Muchos lotes de soja de primera y segunda, en los casos en que se disponga de hacienda, están siendo destinados como forraje. Mientras que en los que no, hay una alta probabilidad de que no se cosechen dadas las bajas perspectivas de rendimiento, y que no cubrirían los costos de cosecha. En general, se estima que los rendimientos tanto de soja de primera como de segunda, se ubiquen muy por debajo de los promedios históricos.

En General Madariaga, las sojas de primera más adelantadas ya se encuentran en madurez, mientras que el resto continúa en el llenado de granos. En general el estado se observa bueno, pero con gran cantidad de lotes enmalezados. En cuanto a la soja de segunda aún resta un bajo porcentaje en floración, pero la mayoría de los lotes atraviesan el llenado en pobres condiciones de desarrollo y crecimiento, aunque existe un menor porcentaje que logró recuperarse luego de las precipitaciones recibidas y se observa en buen estado.

En la zona de Junín, se registraron precipitaciones del orden de los 25 mm. Tales precipitaciones podrían resultar beneficiosas en los casos de soja de siembra tardía que aún se encuentran en llenado. Es destacable la alta heterogeneidad en el cultivo, tanto en la fenología como en el estado general del cultivo dado básicamente por la amplitud en la fecha de siembra, y las condiciones climáticas ocurridas durante el desarrollo.

Se ha iniciado la colecta con la trilla de los primeros lotes de soja de primera de la delegación La Plata. El panorama no es alentador, con una fuerte caída en los rendimientos debido a la situación de sequía atravesada por los mismos, a excepción de lotes puntuales que han recibido algún chaparrón aislado, los rendimientos no llegan a los 20 qq/ha.

En la delegación Lincoln, se registraron precipitaciones con muy variado valor, desde los 10 mm hasta los 100 mm. Si bien es importante el aporte hídrico a partir de las mismas, estas solamente podrán ser aprovechadas para aquellos cultivos sembrados a partir de diciembre y que no hayan sido afectados por la helada ocurrida en febrero. En general el estado general es regular, y en cuanto a la fenología, las sojas de primera se encuentran entre llenado y madurez, y las de segunda, entre floración y llenado.

En Pehuajó, no se ha avanzado en la cosecha de soja de primera ya sea por los bajos rindes de los primeros lotes, la humedad residual y el porcentaje de granos inmaduros derivado de los efectos de las heladas. Como en el caso del maíz, también hay un porcentaje significativo de lotes normales que se estima superen los 30/35 qq/ha, por otro lado también un importante porcentaje con una gran variabilidad de rendimientos que van de 10 qq/ha a 30 qq/ha. Si bien son los primeros lotes que se cosecharon en todos los partidos, fueron muy pocos los que superaron los 20 qq/ha, se espera que a medida que descienda la humedad en planta del resto de la superficie, aumente la producción. Luego de las evaluaciones económicas, se determinará la probabilidad de cosecha de aquellos lotes con rendimientos por debajo de los 15 qq/ha. En el caso de soja de segunda, existe un consenso generalizado, que dado el estado del cultivo, el mismo podría considerarse perdido.

En la zona de Pergamino, las últimas precipitaciones ocurridas en la zona, no impactan en el cultivo que ya se considera definido.

En Pigüé, las sojas ya se encuentran definidas, y el rendimiento condicionado a las malas condiciones por elevadas temperaturas y escasez hídrica durante el desarrollo del cultivo.

En la delegación Salliqueló, las sojas implantadas se mantienen con un estado general bueno, y fenológicamente las de primera ocupación atraviesan etapas que van desde reproductivas avanzadas hasta madurez, mientras que las de segunda, atraviesan las diferentes etapas de la floración.

En Tandil, la soja de primera se encuentra entre inicio y plena madurez, y seguramente se comenzarán a cosechar los primeros lotes en breve. Buen estado general tanto en la de primera como en la de segunda, el cultivo mostró una recuperación importante y un desarrollo muy bueno después que comenzó el ciclo de lluvias, por lo que se esperan rendimientos buenos a muy buenos.

Nuevamente se han registrado importantes precipitaciones en la zona de la delegación Tres Arroyos, impactando positivamente en los cultivos de siembra tardía y de segunda ocupación.

En Veinticinco de Mayo, las sojas de primera se vienen entregando de manera generalizada y una gran parte inicia la etapa de madurez. Los pocos lotes que ya han sido cosechados han arrojado valores bajos, un 40% por debajo de los promedios de años anteriores. Si bien es un tanto heterogénea la situación, la merma general será importante. Se está observando un ataque de chinches que aparece con mucha velocidad que en algunos casos está obligando a pulverizar. Respecto a las sojas de segunda, se presentan muy deterioradas, si bien algunos lotes han retomado su desarrollo con las últimas lluvias, en una gran proporción se observan lotes muy castigados, casi sin hojas verdes, que se estima no llegarán a trillarse.



CÓRDOBA

En la delegación Laboulaye, la mayoría de lotes de soja de primera, se encuentran en llenado con un bajo porcentaje en R8 listos para ser trillados. Se observa buena cantidad de vainas, pero con menor tamaño de semilla. Con respecto a las sojas de segunda o de siembra tardía, las lluvias mejoraron la condición hídrica que puede favorecer esta fase de llenado. Al igual que en las tempranas, se observan casos en que los ciclos se aceleraron por efecto de la sequía y las altas temperaturas.

En la delegación Marcos Juárez, las sojas de primera atraviesan etapas entre R7/R8. Los lotes trillados presentan rendimientos muy variables, con pisos de 8 qq/ha, hasta los 35 qq. La calidad es mala en general, y hay preocupación para la obtención de semillas para la próxima campaña. Las sojas de segunda se encuentran entre R5/R6, con algunos lotes ya adelantados en su madurez. En términos generales el cultivo se encuentra muy afectado por las elevadas temperaturas y la escasez hídrica, por lo que se observa una importante superficie perdida, abandonada o desecada. Los que aún presentan posibilidades de producción, se encuentran en mal estado y se estima que la producción será baja y de mala calidad.

En la delegación Río Cuarto se cosecharon los primeros lotes de soja de primera con rendimientos que van desde los 3 qq/ha hasta los 15 qq/ha. Esta soja, es la más afectada por la sequía y la helada ocurrida, se estima que al finalizar los rendimientos no cubran las expectativas.

En la delegación San Francisco, el cultivo en general se encuentra en final del ciclo, con un marcado acortamiento del ciclo por las condiciones climáticas adversas presentes en el transcurso del mes de marzo. Lotes puntuales comenzando a entrar en madurez de cosecha dando inicio a las tareas de recolección. También se pueden ver lotes con escape de malezas con resistencia a herbicidas destacándose Sorgo de Alepo, Rama Negra y Yuyo colorado.

En la delegación Villa María, el cultivo de soja en general se encuentra en llenado de grano y maduración. Los lotes en gran parte de los casos se ven muy afectados por las condiciones climáticas que se dieron durante el ciclo. Son sojas de bajo porte, pocos frutos, con pocos granos y estos últimos se presentan verdes y muy chicos.



En el ámbito de la delegación Charata, como producto de la escasa humedad disponible, la soja baja sus condiciones de cultivo. Sumada a las altas temperaturas y presencia de defoliadoras, condiciona el desarrollo de granos que se encuentran en llenado de vainas en condiciones regulares a malas en general, con lotes puntuales buenos, según la disponibilidad hídrica.

El cultivo de soja en el ámbito de la delegación Roque Sáenz Peña presenta condiciones de estrés hídrico por las elevadas temperaturas y falta de precipitaciones, situación que ya es irreversible en algunas parcelas. Los mismos se desarrollan en etapas vegetativas a comienzo de llenado de semillas en condiciones generales de malas a regulares según las zonas.



En Paraná, durante la última semana se han producido lluvias con importantes registros. Estas precipitaciones han revertido la situación de sequía en casi toda la región. La soja de primera en su mayoría, se encuentra en etapas de llenado. Se espera comenzar con la recolección de los primeros lotes en la próxima semana. Respecto a la soja de segunda y tardía es amplio el rango de fases fenológicas en la que se observan los lotes, ya que los más adelantados se encuentran en llenado de granos, pero también se ven lotes en fines de períodos vegetativos y comienzo de floración. El escenario de sequía por el que transcurrió el cultivo ha dejado muchos lotes perdidos, tanto de primera como de segunda, además de una merma importante en el promedio final de rendimiento, estos daños se dimensionarán una vez comenzada la cosecha.

En la delegación Rosario del Tala, se estima que durante los próximos días se dé comienzo a la cosecha. Los rendimientos se estiman históricamente bajos, y con presencia de granos chuzos y verdes. En el caso de la soja de segunda, se estima que más de la mitad de la superficie sembrada se ha perdido, Los rendimientos para estos últimos se estiman en el rango de entre 6 y 9 qq/ha.



En la delegación General Pico, la mayor superficie de soja de primera transcurre las etapas fenológicas de tamaño máximo de semilla e inicio de maduración y los lotes más adelantados transcurren la etapa de plena madurez. Continuando con la evaluación de los daños ocasionados por la sequía y bajas temperaturas producidas durante el mes anterior en el sector sur-este de la región, se concluye que en este sector la cantidad de lotes afectados por bajas temperaturas no es significativa, solo se han observado casos puntuales en lotes ubicados en sectores bajos. Si se han observado lotes afectados por sequía. Estos últimos lotes poseen plantas cuya altura que no supera los 40 centímetros, y ya se encuentran iniciando adelantadamente el secado.

En el caso de la soja de segunda, los lotes que superaron el período de sequía y las bajas temperaturas registradas durante el mes anterior, fueron favorecidos por las lluvias registradas durante el corriente mes. No obstante, la cantidad de lotes cuyo aspecto general puede ser calificado como bueno o muy bueno es mínima. La mayor cantidad de estos lotes transcurren las etapas fenológicas de plena floración y comienzo de fructificación.

Durante la semana informada, no se han registrado precipitaciones en el ámbito de la delegación Santa Rosa. No obstante, las precipitaciones ocurridas en el transcurso de este mes, han proporcionado un alivio para el cultivo que se encontraba muy afectado por la escasez hídrica y las elevadas temperaturas. Por otro lado, la humedad en el suelo, sigue siendo crítica, y se califica entre regular y principio de sequía. Las sojas de primera se encuentran entre R6 y R7. Los lotes que presentan síntomas de estrés y los afectados por la helada ocurrida en febrero, se estiman afectados en su rendimiento potencial. En el caso de las sojas de segunda, se encuentran atravesando etapas entre R4 /R5,5 y se observan con síntomas de estrés, lo que afectará el rendimiento potencial.



En la delegación Avellaneda, una gran parte de la superficie se vio afectado por la sequía, o escasez hídrica. El estado del cultivo varía según las zonas, debido a la irregularidad de las precipitaciones, pero en general está regular a muy malo. Varios lotes han perdido potencial de rendimiento debido a la disminución del stand de plantas por estrés hídrico, y poco desarrollo a su vez. Actualmente la situación se ve agravada porque el cultivo entró en etapa reproductiva con situación de principio o sequía, directamente. Se observan malezas por baja cobertura del

entresurco.

Se espera, además, una pérdida de superficie cosechada del orden del 30 al 70%.

En la delegación Casilda, las recientes precipitaciones, con algunos acumulados importantes zonalmente, llegan tarde para revertir la delicada situación de la soja de primera, que se encuentra en la mayor parte del área implantada transitando el estadio R7 hacia R8. En una amplia superficie, los rendimientos apenas llegarían a los 8 qq/ha, siendo que las áreas más favorecidas por inclusión de variedades de ciclo largo y retraso en su ciclo por implantación tardía podrían llegar hasta los 20 qq. Los lotes que se han ido cosechando deparan rindes muy bajos y con una alta cantidad de granos verdes incidiendo sobre la calidad comercial. En el caso de la soja de segunda, al igual que en la soja temprana, las lluvias llegan demasiado tarde como para mejorar el estado y la perspectiva de rendimientos de la soja de segunda. A nivel generalizado se observan plantas enanas, con pocas vainas y en muchos casos rodales o lotes completos absolutamente perdidos. A medida que vaya llegando la fecha de recolección se empezarán a descartar lotes que no pasarán a cosecha, sumados a los ya definitivamente dados de baja.

En la delegación Cañada de Gómez, continúa avanzando la cosecha. Los rendimientos son buenos en general, con valores que promedian los 30 qq/ha, sin embargo la calidad comercial es mala. En el caso de la soja de segunda, la mayoría de los lotes se consideran perdidos, ya que a pesar de los últimos aportes por las precipitaciones recientes, la situación es irreversible.

En la delegación Rafaela, las sojas de primera se encuentran en estadios R5 los más atrasados a R6-7 en los lotes más avanzados. Las importantes precipitaciones recibidas harían en los lotes más atrasados que logren un buen llenado de grano, en los restantes el efecto sería menor. Se observa una gran irregularidad en la condición de los mismos, existiendo lotes buenos y muy buenos como así también regulares, malos y hasta lotes perdidos en su totalidad. Todo esto dependiendo principalmente de las precipitaciones y del estado fenológico al momento de ocurrencia de estas junto a la historia de los lotes. Sanitariamente hay daño ocasionado por trips y enfermedades de fin de ciclo. Para las sojas de segunda, las abundantes precipitaciones se dieron tardíamente, siendo que generalmente los lotes han perdido gran cantidad de vainas y los más atrasados fenológicamente, con un porte pequeño y senescencia de hojas, han perdido gran cantidad de flores y poseen reducidas su capacidad de recuperación. Existe gran cantidad de cuadros perdidos como así también destinados a pastoreo directo o picado para consumo animal. Se observa en condición general buena un porcentaje menor y la mayoría en condición regular a mala.

En la delegación Venado Tuerto, avanza la cosecha de soja de primera, con rendimientos altamente variables, y con una muy mala calidad, dada por granos verdes, secos, etc. Las sojas de segunda se encuentran en llenado de granos llegando a R6 en muchos casos.



Durante la semana informada, se han producido abundantes precipitaciones, permitiendo en parte la recomposición hídrica de los suelos. Estos aportes son muy oportunos para el cultivo que se encuentra en pleno llenado, debido a las demoras en la siembra, pudiendo compensar los efectos



provocados por las elevadas temperaturas conjuntamente con la escasez hídrica.



En Jujuy, ya algunos lotes han iniciado la madurez, aunque en su mayoría ya se encuentra en la etapa de llenado de granos, muy beneficiado por los aportes de las últimas precipitaciones ocurridas en la zona.

En Salta, nuevamente se produjeron lluvias generalizadas en la provincia, que sumadas a las de semanas pasadas vienen mejorando la condición hídrica del cultivo de soja. Hay casos que se encuentran más adelantados, ya próximos a madurez, donde dichas precipitaciones no impactarán sobre los rendimientos. Asimismo, estas condiciones de elevada humedad aumentan la presión del picudo sobre la oleaginosa, que se observa ha comenzado a afectar a algunos lotes.

## SORGO



En la zona de Bragado, este cultivo no escapa de la generalidad de afección por la escasez hídrica, presentando menor porte, y se estima que el destino en la mayoría de los casos sea para consumo animal.

No obstante en general, en las restantes zonas productoras, el cultivo se presenta en buen estado, atravesando la etapa de llenado, favorecido por los aportes producidos por las últimas precipitaciones.



En la delegación Laboulaye, la mayor parte de la superficie en llenado y con estado variable según la condición de zona o lote. Aquellos que fueron sembrados con destino a forraje están siendo picados para silo.

En la zona de la delegación Marcos Juárez el cultivo está en etapas de panoja y llenado. La condición es variable dependiendo de la zona y calidad del lote, pero, en general, se mantiene con buenas expectativas.

En la delegación San Francisco el cultivo, en general, se encuentra en pleno llenado de grano con algunos lotes puntuales aún en floración. Continúan siendo picados cuadros de siembras tempranas con destino a forraje para su ensilado.



Las últimas precipitaciones en la región demoran el inicio de la cosecha.



La ausencia de precipitaciones durante la semana informada para la zona de la delegación Santa Rosa, determina que la situación de humedad edáfica sea crítica, determinando en el cultivo síntomas de estrés hídrico, y que presente un estado regular,



En la delegación Avellaneda el cultivo se encuentra entre regular y bueno, pero comparativamente mejor que otros cultivos estivales.

En la delegación Cañada de Gómez los lotes se encuentran en etapa de llenado de grano en su totalidad. Continúa realizándose aplicaciones para pulgón amarillo.

En la delegación Casilda, las recientes precipitaciones retrasan la maduración del cultivo, ya definido su rendimiento en promedios bajos dada su evolución dentro del marco de sequía y elevadas temperaturas. Algunos lotes tardíos se recuperaron con las últimas lluvias pudiendo llegar hasta los 50 qq/ha.

En Rafaela, con las importantes precipitaciones ocurridas, el cultivo ha retomado el desarrollo con buenas tasas de crecimiento. Se observan lotes en estado vegetativo entrando en floración, floraciones irregulares (manchoneados) y llenado de grano. Es irregular su condición en las distintas regiones, existen lotes buenos a regulares en proporción similar a los diagnosticados como malos. Se picaron con destino a consumo animal aquellos lotes que se consideraban perdidos o con muy bajas estimaciones de rinde.



El sorgo se encuentra atravesando etapas críticas entre floración y comienzo de llenado, muy favorecido por la ocurrencia de precipitaciones.

En Salta, el cultivo se encuentra en etapas que van del crecimiento al llenado de granos. La condición del cultivo es heterogénea: los cultivos que se encuentran entre floración e inicio de llenado se ven en una situación favorable gracias a los renovados aportes hídricos de las últimas precipitaciones; en cambio, algunos lotes sembrados tempranamente que han tenido que atravesar situaciones de estrés hídrico por falta de agua y altas temperaturas presentan situaciones menos prometedoras.





# Anexo



**AVANCE DE LA COSECHA DE ARROZ**  
CAMPAÑA: 2022/2023 (\*)

DELEGACIÓN		ÁREA SEMBRADA Hectáreas	23/02	02/03	09/03	16/03	23/03	30/03
			%	%	%	%	%	%
CORRIENTES	LA	8,200				15	22	53
	LF	83,300		10	25	43	52	85
<b>T. CORRIENTES</b>		<b>91,500</b>		<b>9</b>	<b>23</b>	<b>40</b>	<b>49</b>	<b>82</b>
PARANA	LA	2,200						
	LF	22,640					27	46
T. PARANÁ		24,840					25	42
R. DEL TALA	LA	2,000					10	10
	LF	26,500					10	10
T. R.DEL TALA		28,500					10	10
<b>T. ENTRE RÍOS</b>		<b>53,340</b>					<b>17</b>	<b>25</b>
FORMOSA	LA	14,300						
	LF	14,300				10	50	70
<b>T. FORMOSA</b>		<b>14,300</b>				<b>10</b>	<b>50</b>	<b>70</b>
AVELLANEDA	LA	1,400				10	30	35
	LF	14,000	15	15	15	50	60	65
T. AVELLANEDA		15,400	14	14	14	46	57	62
RAFAELA	LA	230						10
	LF	13,000			10	25	40	50
T. RAFAELA		13,230			10	25	39	49
<b>T. SANTA FE</b>		<b>28,630</b>			<b>12</b>	<b>36</b>	<b>49</b>	<b>56</b>
TOTAL PAÍS	LA	14,030				10	17	36
	LF	173,740	1	6	13	27	42	63
<b>TOTAL PAÍS</b>		<b>187,770</b>	<b>1</b>	<b>5</b>	<b>12</b>	<b>26</b>	<b>40</b>	<b>61</b>
		21/22	30	39	47	50	54	64

(\*) Cifras Provisorias

**AVANCE DE LA COSECHA DE GIRASOL**  
CAMPAÑA: 2022/2023 (\*)

DELEGACIÓN	ÁREA SEMBRADA Hectáreas	23/02	02/03	09/03	16/03	23/03	30/03
		%	%	%	%	%	%
Bahía Blanca	3,900					20	41
Bolívar	92,500		2	28	31	36	81
Bragado	8,200			20	50	100	100
General Madariaga	81,500				11	50	74
Junín	3,930					50	67
La Plata	12,000		1	12	32	50	79
Lincoln	30,000			1	9	43	73
Pehuajó	85,100		10	22	77	90	90
Pergamino	2,410						
Pigüé	100,000				30	50	90
Salliqueló	160,000			2	8	18	43
Tandil	302,000			2	17	53	77
Tres Arroyos	308,668				1.0	11	29
25 de Mayo	48,061				52	84	100
<b>BUENOS AIRES</b>							
	22/23	1,238,269	1	4	19	40	63
	21/22	1,131,896	0	2.3	17	50	65
Laboulaye	71,600				35	87	96
Marcos Juárez	22,200	3	7	80	89	89	92
Río Cuarto	10,500			7	20	100	100
San Francisco	15,960	95	99	99	99	99	100
Villa María	5,000					49	69
<b>CÓRDOBA</b>							
	22/23	125,260	12	14	29	50	88
	21/22	95,937	7	18	39	49	63
Paraná	10,640	100	100	100	100	100	100
Rosario del Tala	5,400	55	60	73	80	85	85
<b>ENTRE RÍOS</b>							
	22/23	16,040	87	88	92	94	95
	21/22	13,600	91	97	98	100	100
General Pico	161,300		4	13	24	34	55
Santa Rosa	130,000		4	4	9	40	59
<b>LA PAMPA</b>							
	22/23	291,300	0	4	9	17	37
	21/22	208,914	2	2	7	24	49
Avellaneda	173,000	100	100	100	100	100	100
Cañada de Gómez	12,000	80	85	95	100	100	100
Casilda	1,400	100	100	100	100	100	100
Rafaela	179,740	96	99	100	100	100	100
Venado Tuerto	1,500			45	80	100	100
<b>SANTA FE</b>							
	22/23	367,640	97	98	100	100	100
	21/22	226,370	98	99	99	99	100
CATAMARCA	50						
CORRIENTES	700	100	100	100	100	100	100
CHACO (Charata)	106,375	100	100	100	100	100	100
CHACO (Pcia. R. S. Peña)	87,650	100	100	100	100	100	100
FORMOSA	3,100				100	100	100
JUJUY	0						
MISIONES	0						
SALTA	1,375						
SAN LUIS	93,500		2	9	26	39	54
STGO. ESTERO	0						
STGO. ESTERO (Quimilí)	9,320	100	100	100	100	100	100
TUCUMÁN	100						
<b>TOTAL PAÍS</b>							
	22/23	2,340,679	25	26	30	41	57
	21/22	1,968,907	24	25	28	39	62

(\*) Cifras Provisorias

## AVANCE DE LA COSECHA DE MAIZ

CAMPAÑA: 2022/2023 (\*)

DELEGACIÓN	ÁREA SEMBRADA <i>Hectáreas</i>	23/02	02/03	09/03	16/03	23/03	30/03	
		%	%	%	%	%	%	
Bahía Blanca	17,900							
Bolívar	244,400				6	15	20	
Bragado	173,000			10	15	20	20	
General Madariaga	122,900							
Junín	213,000							
La Plata	34,550					3	10	
Lincoln	317,000						2	
Pehuajó	379,500					5	8	
Pergamino	206,600						0	
Pigüé	123,000						0	
Salliqueló	250,000					10	36	
Tandil	315,000						0	
Tres Arroyos	311,786						0	
25 de Mayo	183,107						9	
<b>BUENOS AIRES</b>								
	22/23	2,891,743		1	2	4	6	
	21/22	2,950,705		1	3	5	9	
Laboulaye	467,073							
Marcos Juárez	525,000				12	16	29	
Río Cuarto	734,400					1	3	
San Francisco	763,997		0	1.0	1	2	2	
Villa María	564,000							
<b>CÓRDOBA</b>								
	22/23	3,054,470	0	0	0.2	2.2	3	6
	21/22	3,147,820	0	0.3	0.3	3.3	7	11
Paraná	139,800	36	68	81	88	88	88	
Rosario del Tala	380,500	32	37	49	59	64	64	
<b>ENTRE RÍOS</b>								
	22/23	520,300	33	47	60	69	72	72
	21/22	517,100	34	63	67	69	83	86
General Pico	449,200					4	14	
Santa Rosa	220,000							
<b>LA PAMPA</b>								
	22/23	669,200				3	11	
	21/22	718,500				4	4	
Avellaneda	138,500	1	1	1	1	1	1	
Cañada de Gómez	272,000					5	15	
Casilda	198,400				3	20	20	
Rafaela	409,000		5	53	64	69	70	
Venado Tuerto	195,000					22	30	
<b>SANTA FE</b>								
	22/23	1,212,900	0.1	1.2	11	14	24	28
	21/22	1,289,094	11	14	21	33	43	53
CATAMARCA	18,200							
CORRIENTES	11,000	100	100	100	100	100	100	
CHACO (Charata)	128,200							
CHACO (Pcia. R. S. Peña)	150,610							
FORMOSA	46,100							
JUJUY	8,808							
MISIONES	34,304							
SALTA	330,400							
SAN LUIS	439,000							
STGO. ESTERO	167,000							
STGO. ESTERO (Quimilí)	580,700							
TUCUMÁN	87,470							
<b>TOTAL PAÍS</b>								
	22/23	10,350,405	2	2	4	6	8	10
	21/22	10,670,126	3	5	6	9	13	17

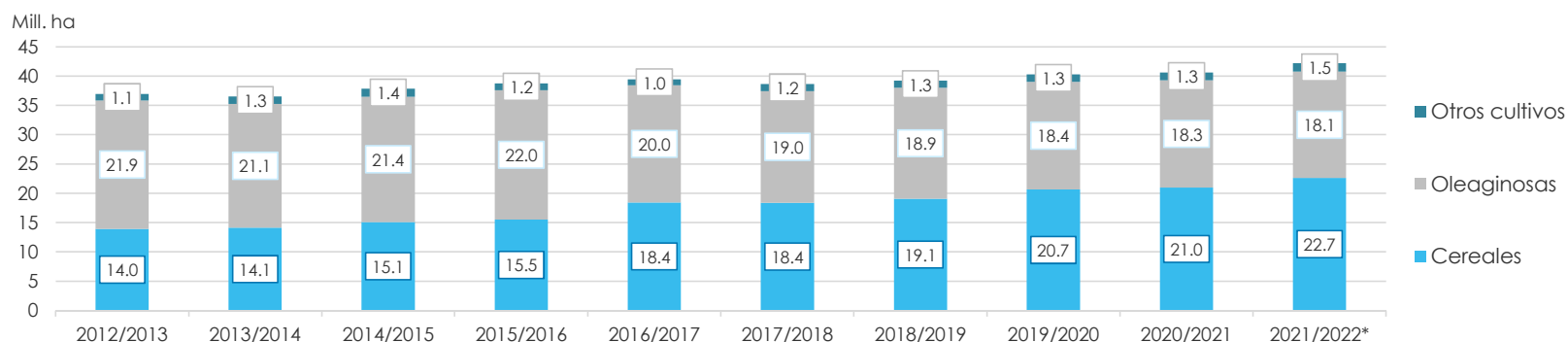
(\*) Cifras Provisorias



**ÁREA SEMBRADA DE GRANOS Y ALGODÓN DE LA REPÚBLICA ARGENTINA (en Ha)**  
**CAMPAÑAS 2012/2013- 2021/2022 (\*)**

CULTIVOS	2012/2013	2013/2014	2014/2015	2015/2016	2016/2017	2017/2018	2018/2019	2019/2020	2020/2021	2021/2022*
ALPISTE	14,000	28,000	26,000	19,000	32,000	15,000	27,000	15,000	30,270	27,500
ARROZ	233,000	243,000	239,000	215,000	206,000	202,000	195,000	185,000	200,000	205,000
AVENA	1,224,000	1,460,000	1,340,000	1,329,000	1,350,000	1,151,000	1,364,000	1,485,000	1,405,500	1,482,890
CEBADA	1,876,000	1,342,000	1,082,000	1,514,000	980,000	1,020,000	1,353,100	1,277,000	1,237,000	1,635,620
CENTENO	163,000	310,000	319,000	332,000	307,000	323,000	345,000	726,000	668,000	919,730
MAIZ	6,100,000	6,100,000	6,000,000	6,900,000	8,480,000	9,140,000	9,000,000	9,500,000	9,750,000	10,670,000
MIJO	41,300	16,000	11,000	13,000	6,940	6,380	8,000	11,000	17,000	22,700
SORGO GRANIFERO	1,158,000	997,000	840,000	843,000	728,000	640,000	530,000	520,000	980,000	943,150
TRIGO	3,160,000	3,650,000	5,260,000	4,380,000	6,360,000	5,930,000	6,290,000	6,950,000	6,700,000	6,750,000
Subtotal Cereales	13,969,300	14,146,000	15,117,000	15,545,000	18,449,940	18,427,380	19,112,100	20,669,000	20,987,770	22,656,590
CARTAMO	119,000	9,000	44,000	80,000	26,000	35,000	28,650	27,000	6,000	5,150
COLZA	93,000	72,000	56,000	37,000	25,000	18,300	18,700	16,600	19,000	25,800
GIRASOL	1,660,000	1,300,000	1,465,000	1,435,000	1,860,000	1,704,000	1,826,000	1,400,000	1,628,000	1,969,000
LINO	15,000	18,000	15,000	17,000	13,000	12,400	14,200	9,000	14,200	11,000
SOJA	20,000,000	19,700,000	19,790,000	20,479,000	18,057,000	17,260,000	17,000,000	16,900,000	16,650,000	16,094,000
Subtotal Oleaginosas	21,887,000	21,099,000	21,370,000	22,048,000	19,981,000	19,029,700	18,887,550	18,352,600	18,317,200	18,104,950
ALGODON	411,000	552,000	524,000	406,000	253,000	327,000	441,000	450,000	415,000	504,000
MANI	418,000	412,000	425,500	370,000	364,000	452,000	389,000	370,000	410,000	417,000
POROTO	277,000	352,000	438,000	377,000	424,000	418,000	421,000	490,000	520,000	532,000
Subtotal Otros Cultivos	1,106,000	1,316,000	1,387,500	1,153,000	1,041,000	1,197,000	1,251,000	1,310,000	1,345,000	1,453,000
<b>TOTAL</b>	<b>36,962,300</b>	<b>36,561,000</b>	<b>37,874,500</b>	<b>38,746,000</b>	<b>39,471,940</b>	<b>38,654,080</b>	<b>39,250,650</b>	<b>40,331,600</b>	<b>40,649,970</b>	<b>42,214,540</b>

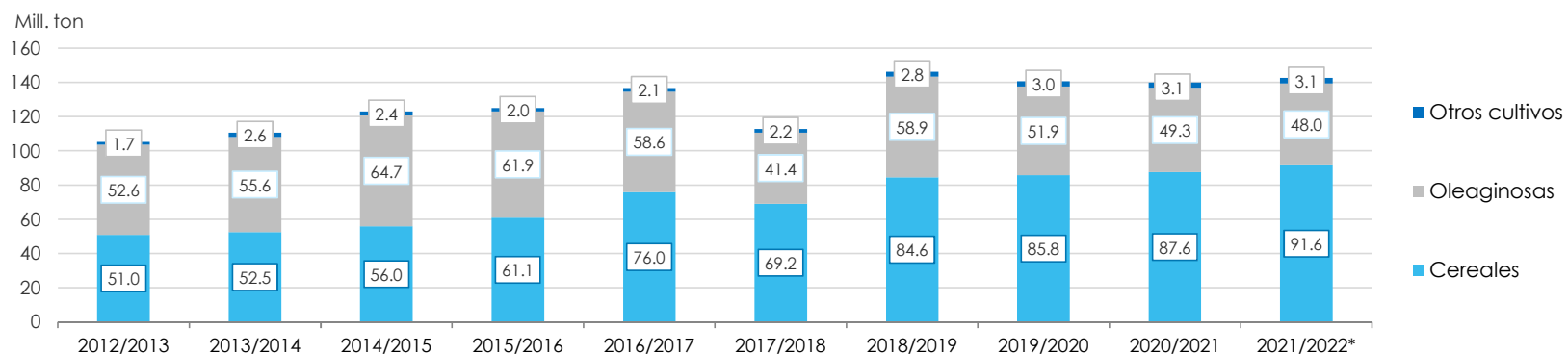
(\*) Cifras Provisorias



**VOLÚMENES DE PRODUCCIÓN DE GRANOS Y ALGODÓN** (en Ton)  
CAMPAÑAS 2012/2013- 2021/2022 (\*)

CULTIVOS	2012/2013	2013/2014	2014/2015	2015/2016	2016/2017	2017/2018	2018/2019	2019/2020	2020/2021	2021/2022*
ALPISTE	18,000	53,000	32,000	29,000	44,000	22,000	41,000	20,500	44,300	36,100
ARROZ	1,560,000	1,580,000	1,560,000	1,400,000	1,330,000	1,368,000	1,190,000	1,220,000	1,450,000	1,215,000
AVENA	496,000	445,000	525,000	553,000	785,000	492,000	572,000	600,000	507,000	723,150
CEBADA	5,170,000	4,730,000	2,920,000	4,950,000	3,300,000	3,740,000	4,637,000	3,612,800	4,036,100	5,279,600
CENTENO	40,000	52,000	97,000	61,000	79,000	86,000	87,000	221,000	136,000	225,510
MAIZ	32,100,000	33,000,000	33,800,000	39,800,000	49,500,000	43,460,000	57,000,000	58,500,000	60,500,000	59,037,000
MIJO	11,200	3,000	4,640	6,870	5,330	2,250	4,000	5,400	9,500	9,400
SORGO GRANIFERO	3,600,000	3,470,000	3,100,000	3,030,000	2,530,000	1,560,000	1,600,000	1,850,000	3,300,000	2,883,000
TRIGO	8,000,000	9,200,000	13,930,000	11,300,000	18,390,000	18,500,000	19,460,000	19,770,000	17,600,000	22,150,000
Subtotal Cereales	50,995,200	52,533,000	55,968,640	61,129,870	75,963,330	69,230,250	84,591,000	85,799,700	87,582,900	91,558,760
CARTAMO	50,000	3,000	29,000	52,000	18,000	28,000	24,000	22,500	4,300	2,790
COLZA	128,000	112,000	105,000	67,000	50,000	35,000	40,000	32,500	17,900	52,900
GIRASOL	3,100,000	2,060,000	3,160,000	3,000,000	3,550,000	3,540,000	3,500,000	2,850,000	3,250,000	4,050,300
LINO	17,000	20,000	17,000	20,000	17,000	14,000	19,500	9,950	19,500	12,360
SOJA	49,300,000	53,400,000	61,400,000	58,800,000	55,000,000	37,790,000	55,300,000	49,000,000	46,000,000	43,860,000
Subtotal Oleaginosas	52,595,000	55,595,000	64,711,000	61,939,000	58,635,000	41,407,000	58,883,500	51,914,950	49,291,700	47,978,350
ALGODON	543,000	1,019,000	795,000	670,000	616,000	814,000	873,000	1,100,000	1,040,000	1,080,000
MANI	1,026,000	1,170,000	1,000,000	1,000,000	1,080,000	921,000	1,337,000	1,300,000	1,270,000	1,342,000
POROTO	95,700	430,000	600,000	370,000	414,000	473,000	579,000	630,000	750,000	661,000
Subtotal Otros Cultivos	1,664,700	2,619,000	2,395,000	2,040,000	2,110,000	2,208,000	2,789,000	3,030,000	3,060,000	3,083,000
<b>TOTAL</b>	<b>105,254,900</b>	<b>110,747,000</b>	<b>123,074,640</b>	<b>125,108,870</b>	<b>136,708,330</b>	<b>112,845,250</b>	<b>146,263,500</b>	<b>140,744,650</b>	<b>139,934,600</b>	<b>142,620,110</b>

(\*) Cifras Provisorias



**PRODUCCIÓN DE CULTIVOS EN LA REPÚBLICA ARGENTINA**  
CAMPAÑA 2021/2022 (\*)

CULTIVOS	ÁREA SEMBRADA	ÁREA NO COSECHADA	ÁREA COSECHADA	%	RENDIMIENTO	PRODUCCIÓN
	<i>Miles ha</i> (1)	<i>Miles ha</i>	<i>Miles ha</i> (2)		<i>qq/ha</i> (3)	<i>Miles ton</i> (2)*(3)/10
ALPISTE	28	0	28	100	13.0	36
ARROZ	205	19	186	91	65.4	1,216
AVENA	1,483	1,134	349	24	20.7	723
CEBADA	1,636	300	1,336	82	39.5	5,280
CENTENO	920	804	116	13	19.4	225
MAÍZ	10,670	1,902	8,768	82	67.3	59,037
MIJO	23	17	6	26	15.7	9
SORGO GRANIFERO	943	243	700	74	41.2	2,883
TRIGO	6,750	202	6,548	97	33.8	22,150
Subtotal Cereales	22,658	4,621	18,037	80	-	91,560
CÁRTAMO	5	0	5	100	6.0	3
COLZA	26	0	26	100	20.4	53
GIRASOL	1,969	10	1,959	99	20.7	4,050
LINO	11	0	11	100	11.2	12
SOJA	16,094	220	15,874	99	27.6	43,860
Subtotal Oleaginosas	18,105	230	17,875	99	-	47,978
ALGODÓN	504	25	479	95	22.5	1,080
MANÍ	417	10	407	99	32.9	1,340
POROTOS	532	1	531	99	12.4	661
<b>TOTAL PAÍS</b>	<b>42,216</b>	<b>4,887</b>	<b>37,329</b>	<b>88</b>	<b>-</b>	<b>142,619</b>

(\*) Cifras Provisorias

## HUMEDAD Y ESTADO DE LOS CULTIVOS

Desde el 24/03/2023 al 29/03/2023

PROVINCIA	DELEGACIÓN	GIRASOL									
		Estadio Fenológico					Estado General				Humedad
		E	C	F	L	M	MB	B	R	M	
BUENOS AIRES	BAHÍA BLANCA	-	-	-	-	100	-	75	25	-	A/PS
	BOLÍVAR	-	-	-	7	94	-	70	30	-	A
	BRAGADO	-	-	-	-	-	-	-	-	-	-
	GENERAL MADARIAGA	-	-	-	-	100	-	58	36	6	R
	JUNÍN	-	-	-	15	85	78	22	-	-	R/PS
	LA PLATA	-	-	-	5	95	-	100	-	-	A/R
	LINCOLN	-	-	-	-	100	-	93	7	-	R
	PEHUAJÓ	-	-	-	-	100	44	56	-	-	A/R/PS
	PERGAMINO	-	-	-	100	-	-	100	-	-	A/PS
	PIGÜÉ	-	-	-	-	100	-	50	50	-	A/PS/S
	SALLIQUELÓ	-	-	-	-	100	-	54	46	1	A/R
	TANDIL	-	-	-	-	100	-	76	24	-	A
	TRES ARROYOS	-	-	-	30	70	-	63	37	-	A
25 DE MAYO	-	-	-	-	-	-	-	-	-	-	
CÓRDOBA	LABOULAYE	-	-	-	-	100	25	52	17	6	A
	MARCOS JUÁREZ	-	-	-	2	98	-	42	40	18	R/PS
	RÍO CUARTO	-	-	-	-	-	-	-	-	-	-
	SAN FRANCISCO	-	-	-	-	-	-	-	-	-	-
	VILLA MARÍA	-	-	-	-	100	-	78	22	-	A/R
ENTRE RÍOS	PARANÁ	-	-	-	-	-	-	-	-	-	-
	ROSARIO DEL TALA	-	-	-	-	100	-	-	48	52	S
LA PAMPA	GENERAL PICO	-	-	-	-	100	-	47	33	20	E/A
	SANTA ROSA	-	-	-	0	100	-	100	-	-	R/PS/S
SANTA FE	AVELLANEDA	-	-	-	-	-	-	-	-	-	-
	CAÑADA de GÓMEZ	-	-	-	-	-	-	-	-	-	-
	CASILDA	-	-	-	-	-	-	-	-	-	-
	RAFAELA	-	-	-	-	-	-	-	-	-	-
	VENADO TUERTO	-	-	-	-	-	-	-	-	-	-
CATAMARCA	CATAMARCA	-	-	-	100	-	-	-	100	-	R
CORRIENTES	CORRIENTES	-	-	-	-	-	-	-	-	-	-
CHACO	CHARATA	-	-	-	-	-	-	-	-	-	-
	ROQUE SÁENZ PEÑA	-	-	-	-	-	-	-	-	-	-
FORMOSA	FORMOSA	-	-	-	-	-	-	-	-	-	-
JUJUY	JUJUY	-	-	-	-	-	-	-	-	-	-
MISIONES	POSADAS	-	-	-	-	-	-	-	-	-	-
SALTA	SALTA	-	-	-	100	-	-	89	11	-	A/R
SAN LUIS	SAN LUIS	-	-	-	32	68	-	100	-	-	A
SANTIAGO DEL ESTERO	SANTIAGO DEL ESTERO	-	-	-	-	-	-	-	-	-	-
	QUIMILÍ	-	-	-	-	-	-	-	-	-	-
TUCUMÁN	TUCUMÁN	-	-	69	31	-	-	-	100	-	R

Las cifras expresan porcentaje de la superficie del área sembrada.

Estado general: MB: Muy Bueno, B: Bueno, R: Regular, M:Malo.

Humedad: A: Adecuada, R: Regular, E: Exceso, I: Inundación, PS: Principio de Sequía, S: Sequía.

Estadio Fenológico: E: Emergencia; C:Crecimiento; F: Floración; L: Llenado; M: Madurez

(\*) La sumatoria puede ser inferior a 100, correspondiendo la diferencia a siembras aún sin emerger.

## HUMEDAD Y ESTADO DE LOS CULTIVOS

Desde el 24/03/2023 al 29/03/2023

al 01/02/2023	DELEGACIÓN	MAIZ									
		Estadio Fenológico					Estado General				Humedad
		E	C	F	L	M	MB	B	R	M	
BUENOS AIRES	BAHÍA BLANCA	-	-	-	100	-	-	70	31	-	A/R/PS
	BOLÍVAR	-	-	-	37	63	1	58	38	3	A
	BRAGADO	-	-	-	80	20	-	66	26	8	R/PS/S
	GENERAL MADARIAGA	-	-	-	66	34	-	56	39	5	R
	JUNÍN	-	-	10	60	30	-	-	-	-	R/PS
	LA PLATA	-	-	30	50	20	-	40	60	-	A/R
	LINCOLN	-	-	-	13	87	-	60	40	-	R
	PEHUAJÓ	-	-	-	82	18	-	25	42	33	A/R/PS/S
	PERGAMINO	-	-	-	85	15	-	56	44	-	A/PS
	PIGÜÉ	-	-	-	100	-	-	50	50	-	S
	SALLIQUELÓ	-	-	-	33	67	-	44	46	11	A/R
	TANDIL	-	-	-	65	35	-	80	20	-	A
	TRES ARROYOS	-	-	13	74	14	-	69	31	-	A
25 DE MAYO	-	-	-	68	32	-	69	21	10	S	
CÓRDOBA	LABOULAYE	-	-	-	78	22	7	47	33	13	A/R
	MARCOS JUÁREZ	-	-	-	60	40	-	25	40	35	S
	RÍO CUARTO	-	-	-	47	53	-	28	30	42	E/A
	SAN FRANCISCO	-	-	8	82	10	-	66	29	5	A/R/PS
	VILLA MARÍA	-	-	21	59	20	-	73	23	5	A/R
ENTRE RÍOS	PARANÁ	-	-	1	11	88	-	35	29	36	A/R
	ROSARIO DEL TALA	-	5	8	23	64	-	1	44	55	S
LA PAMPA	GENERAL PICO	-	10	20	30	40	-	46	34	20	A/R
	SANTA ROSA	-	-	-	73	27	-	64	36	-	R/PS
SANTA FE	AVELLANEDA	-	4	30	51	15	-	34	33	33	A/R/PS/S
	CAÑADA de GÓMEZ	-	-	5	28	67	6	20	32	42	A/R
	CASILDA	-	-	-	80	20	-	-	52	48	A
	RAFAELA	-	17	7	-	76	-	28	37	35	E/A/S
	VENADO TUERTO	-	-	-	8	92	-	15	60	25	A/R
CATAMARCA	CATAMARCA	-	-	28	72	-	-	-	100	-	R
CORRIENTES	CORRIENTES	-	-	-	-	-	-	-	-	-	-
CHACO	CHARATA	-	32	49	19	-	-	38	47	15	R/PS
	ROQUE SÁENZ PEÑA	-	54	45	1	-	-	65	35	0	A/R/PS
FORMOSA	FORMOSA	-	-	-	-	-	-	-	-	-	-
JUJUY	JUJUY	-	-	60	40	-	-	-	100	-	R
MISIONES	POSADAS	-	-	-	-	-	-	100	-	-	A
SALTA	SALTA	-	11	36	53	-	-	95	5	-	A/R
SAN LUIS	SAN LUIS	-	-	-	100	-	-	100	-	-	A
SANTIAGO DEL ESTERO	SANTIAGO DEL ESTERO	-	20	61	19	-	-	84	16	-	A/R
	QUIMILÍ	-	20	20	60	-	-	70	30	-	A/R
TUCUMÁN	TUCUMÁN	-	-	23	77	-	-	1	99	-	R

Las cifras expresan porcentaje de la superficie del área sembrada.

Estado general: MB: Muy Bueno, B: Bueno, R: Regular, M: Malo.

Humedad: A: Adecuada, R: Regular, E: Exceso, I: Inundación, PS: Principio de Sequía, S: Sequía.

Estadio Fenológico: E: Emergencia; C: Crecimiento; F: Floración; L: Llenado; M: Madurez

(\*) La sumatoria puede ser inferior a 100, correspondiendo la diferencia a siembras aún sin emerger.

## HUMEDAD Y ESTADO DE LOS CULTIVOS

Desde el 24/03/2023 al 29/03/2023

PROVINCIA	DELEGACIÓN	SOJA de Primera								SOJA de Segunda								Humedad		
		Estadio Fenológico					Estado General			Estadio Fenológico					Estado General					
		E	C	F	L	M	MB	B	R	M	E	C	F	L	M	MB	B		R	M
BUENOS AIRES	BOLÍVAR	-	-	-	23	77	1	54	45	-	-	-	23	77	-	-	58	40	2	A
	BRAGADO	-	-	-	100	-	-	47	37	16	-	-	-	100	-	-	26	56	18	R/PS/S
	GENERAL MADARIAGA	-	-	-	77	23	-	74	26	-	-	-	22	78	-	-	46	44	10	R
	JUNÍN	-	-	-	80	20	-	-	-	-	-	-	-	80	20	-	-	-	-	R/PS
	LA PLATA	-	-	-	55	45	-	30	70	-	-	5	40	55	-	-	-	50	50	A/R
	LINCOLN	-	-	-	45	55	-	45	55	-	-	-	11	89	-	-	35	65	-	R
	PEHUAJÓ	-	-	-	85	15	-	27	48	25	-	-	-	100	-	-	7	41	50	A/R/PS/S
	PERGAMINO	-	-	-	67	33	-	84	16	-	-	-	22	78	-	-	27	73	-	A/PS
	PIGÜÉ	-	-	-	100	-	-	50	50	-	-	-	-	100	-	-	35	35	-	S
	SALLIQUELÓ	-	-	34	65	1	-	38	46	4	-	54	43	3	-	-	33	56	11	A/R
	TANDIL	-	-	-	6	94	-	90	10	-	-	-	2	98	-	-	62	29	9	A
	TRES ARROYOS	-	-	1	87	12	-	73	27	-	-	-	37	63	-	-	80	20	-	A
25 DE MAYO	-	-	-	70	30	-	71	21	9	-	-	-	100	-	-	53	23	24	S	
CÓRDOBA	LABOULAYE	-	-	-	85	15	7	53	22	18	-	-	-	100	-	7	42	28	18	A/R
	MARCOS JUÁREZ	-	-	-	80	20	-	30	45	25	-	-	-	100	-	-	20	40	40	R/S
	RÍO CUARTO	-	-	-	20	80	-	28	23	48	-	-	-	100	-	-	34	30	37	A/E
	SAN FRANCISCO	-	-	-	93	7	-	71	26	3	-	-	22	78	-	-	71	29	-	A/R/PS/S
	VILLA MARÍA	-	-	-	65	35	-	73	27	-	-	-	25	65	10	-	88	12	-	A/R
ENTRE RÍOS	PARANÁ	-	-	-	100	-	-	27	35	39	-	-	7	93	-	-	29	36	35	A/R
	ROSARIO DEL TALA	-	-	40	40	20	-	1	47	52	-	-	80	20	-	-	-	40	60	S
LA PAMPA	GENERAL PICO	-	-	-	100	-	-	67	23	10	-	-	100	-	-	-	60	40	-	A/R
	SANTA ROSA	-	-	-	100	-	-	59	41	-	-	-	-	100	-	-	-	100	-	A/R/PS/S
SANTA FE	AVELLANEDA	-	-	23	62	5	-	12	36	52	-	-	30	65	5	-	9	30	61	A/R/PS/S
	CAÑADA de GÓMEZ	-	-	-	88	12	12	40	28	20	-	-	-	100	-	10	30	25	35	A/R/PS/S
	CASILDA	-	-	-	29	71	-	-	44	56	-	-	-	100	-	-	-	28	72	A
	RAFAELA	-	-	-	100	-	-	42	34	24	-	-	7	93	-	-	37	33	30	E/A
	VENADO TUERTO	-	-	-	5	95	-	40	60	-	-	-	-	100	-	-	-	20	80	A/R
CATAMARCA	CATAMARCA	-	-	-	80	20	-	-	100	-	-	-	-	80	20	-	-	100	-	R
CORRIENTES	CORRIENTES	-	9	-	-	91	-	7	2	-	-	-	-	-	100	-	-	-	-	-
CHACO	CHARATA	-	5	48	46	-	1	35	41	23	-	11	44	44	1	-	30	48	23	R/PS
	ROQUE SÁENZ PEÑA	-	19	48	33	-	-	51	41	8	-	19	46	35	-	-	47	42	11	A/R/PS
FORMOSA	FORMOSA	-	-	-	-	-	-	-	-	-	-	-	-	-	-	-	-	-	-	-
JUJUY	JUJUY	-	-	50	40	10	-	-	100	-	-	-	50	40	10	-	-	100	-	R
MISIONES	POSADAS	-	-	-	-	-	-	-	-	-	-	-	-	-	-	-	-	-	-	-

## HUMEDAD Y ESTADO DE LOS CULTIVOS

Desde el 24/03/2023 al 29/03/2023

PROVINCIA	DELEGACIÓN	SOJA de Primera										SOJA de Segunda										
		Estadio Fenológico					Estado General					Estadio Fenológico					Estado General					Humedad
		E	C	F	L	M	MB	B	R	M	E	C	F	L	M	MB	B	R	M			
SALTA	SALTA	-	-	1	99	-	-	75	25	-	-	-	1	99	-	-	76	24	-	A/R		
SAN LUIS	SAN LUIS	-	-	-	100	-	-	100	-	-	-	-	-	100	-	-	100	-	-	A		
SANTIAGO DEL ESTERO	SANTIAGO DEL ESTERO	-	21	59	20	-	-	89	11	-	-	22	60	18	-	-	96	4	-	A/R		
	QUIMILÍ	-	-	20	80	-	-	70	30	-	-	-	20	80	-	-	70	30	-	A/R		
TUCUMÁN	TUCUMÁN	-	-	-	80	20	-	9	91	-	-	-	-	80	20	-	0	100	-	A/R		

Las cifras expresan porcentaje de la superficie del área sembrada.

Estado general: MB: Muy Bueno, B: Bueno, R: Regular, M:Malo.

Humedad: A: Adecuada, R: Regular, E: Exceso, I : Inundación, PS: Principio de Sequía, S: Sequía.

Estadio Fenológico: E: Emergencia; C:Crecimiento; F: Floración; L: Llenado; M: Madurez

(\*) La sumatoria puede ser inferior a 100, correspondiendo la diferencia a siembras aún sin emerger.

Secretaría de Agricultura,  
Ganadería y Pesca



Ministerio de Economía  
**Argentina**